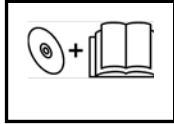




Visite Vermeer en [www.vermeer.com](http://www.vermeer.com) para localizar a su distribuidor Vermeer local.

El empleado del centro de alquiler o técnico le explicará cada uno de los siguientes pasos de operación y prácticas de seguridad antes de que use esta astilladora.



**ADVERTENCIA:** No use ni intente usar la máquina hasta que entienda la operación y la seguridad apropiadas de la máquina. Lea el manual del operador. Lea los letreros de seguridad adheridos a la máquina. Además, se dispone de un vídeo sobre la operación y seguridad de las astilladoras Vermeer que se puede ver en el centro de alquiler o en [Vermeer.com](http://Vermeer.com) (enlace en la cabecera de la página). Si tiene dudas sobre el contenido o el significado de los mensajes o la información de seguridad pertinente a la operación de la máquina, pregúnteselo al empleado del centro de alquiler o al técnico para obtener detalles adicionales.

**USO PREVISTO:** La astilladora Vermeer BC700xL está diseñada solamente para astillar materiales orgánicos tales como madera, corteza, ramas, broza y vegetación baja.

### PASOS DE OPERACIÓN

#### 1. Transporte de la astilladora:

- El vehículo debe tener una capacidad de remolque de 907.2 kg (2000 lb), conexiones para cadenas de seguridad y para las luces de carretera. Si la astilladora tiene frenos eléctricos opcionales, el vehículo de remolque debe estar equipado con un controlador de freno eléctrico automático y un cable de seguridad.
- Doble hacia arriba y enganche la plataforma de suministro. Gire y trabe el conducto de descarga apuntando al vehículo de remolque. Almacene el gato de la lanza.

#### 2. Preparación de la astilladora:

- Configure la máquina en un área sin obstáculos. No configure **NUNCA** la máquina debajo de un árbol que se vaya a podar o cortar.
- Mantenga siempre la máquina enganchada al vehículo de remolque.
- Asegúrese de que la plataforma de suministro esté a una altura mínima de 24" (61 cm) con respecto al suelo. Lleve puestos equipos de protección personal apropiados.
- Gire y trabe el conducto de descarga para dirigir las astillas en sentido opuesto al área de trabajo.

#### 3. Arranque de la astilladora:

- Ponga el "Acelerador" en ralentí bajo y coloque la "Barra superior de control de suministro" en la posición central de "PARADA".
- Arranque el motor y deje que se caliente.
- Mueva el "Acelerador" a la velocidad máxima del motor. El "disco de corte" se activará automáticamente.
- Ponga la "Barra superior de control de suministro" en la posición de suministro en "AVANCE" y oprima el botón verde "Reajuste/Operación manual" en uno de los dos lados de la parte trasera de la máquina. El rodillo de suministro empezará a girar en "AVANCE" para atraer el material a la astilladora.

**Nota:** Cuando la velocidad del motor descienda por debajo del nivel seleccionado de RPM debido a un astillado intenso, el sistema SmartFeed invierte el movimiento momentáneamente y detiene el rodillo de suministro. El rodillo de suministro volverá a ponerse en marcha automáticamente cuando la velocidad del motor regrese al máximo nivel de RPM.

#### 4. Recomendaciones de suministro de la astilladora:

- Para reducir el riesgo de ser atraído por la máquina:
  - Introduzca el material por el lado de la plataforma, **NUNCA** directamente detrás de ella. Introduzca primero el extremo grande del tronco o rama en la astilladora.
  - Si lleva puestos guantes, deben tener puños estrechos muy ajustados. No lleve **NUNCA** guantes con puños en forma de manopla.
  - No se acerque al rodillo de suministro giratorio. No se suba **NUNCA** a la plataforma de suministro.
  - Use un objeto de madera para empujar palitos o material pequeño y corto en el rodillo de suministro. No empuje **NUNCA** el material con las manos, pies, rastrillos, palas ni con ningún otro objeto que no sea de madera.
- Para reducir la posibilidad de ser golpeado por una rama, suéltela inmediatamente después de que empiece a introducirse en el mecanismo y sepárese de la máquina.

#### 5. Parada del suministro de la astilladora:

- Empuje la "Barra superior de control del suministro" hacia la parte delantera de la máquina a la posición central "PARADA" o, Tire de la "Barra superior de control del suministro" hacia la parte trasera de la máquina a la posición de "Parada de emergencia" o, Empuje la "Barra inferior de parada de suministro" hacia la parte delantera de la máquina.

#### 6. Eliminación de material atascado:

- Si el rodillo de suministro se atasca o se cala, empuje la "Barra superior de control" a la posición de suministro en "RETROCESO". Vuelva a colocar o recorte el material de tamaño excesivo y vuelva a introducirlo en la astilladora.
- Si el disco de corte o el conducto de descarga se atascan, siga el "Procedimiento de apagado" descrito en el manual del operador adjunto. A continuación, siga las instrucciones para desatascar el disco o el conducto de descarga.

#### 7. Rearranque de la máquina calada:

- Ponga la "Barra superior de control" en la posición central de "PARADA".
- Reduzca el nivel del "Acelerador" del motor a ralentí y vuelva a arrancar el motor.
- Con el "Acelerador" a ralentí bajo use la "Barra de control superior" para invertir el flujo de material y sacarlo del rodillo de suministro.
- Aumente la velocidad del motor al nivel máximo de rpm para activar el "Disco de corte" y reanudar el suministro de material.

#### 8. Procedimiento de parada:

- Ponga la "Barra superior de control" en la posición central de "PARADA".
- Reduzca el nivel del "Acelerador" del motor a ralentí. El "Disco de corte" se desactivará automáticamente. Apague el motor y saque la llave.



Visite Vermeer en [www.vermeer.com](http://www.vermeer.com) para localizar a su distribuidor Vermeer local.

- c. Espere hasta que se detenga el disco de corte. Compruebe las ranuras de la caja del cortador delantero para asegurarse de que se haya detenido la rotación.  
**IMPORTANTE:** El disco de corte seguirá girando después de que se pare el motor.

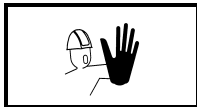
Se dispone del manual del operador y de la guía de centros de alquiler en otros idiomas. Póngase en contacto con [productsafety@vermeer.com](mailto:productsafety@vermeer.com).

### Vea las prácticas de seguridad al dorso

El empleado de la tienda de alquiler o técnico le explicará cada uno de los siguientes pasos de operación y prácticas de seguridad antes de que use esta astilladora.

### PRÁCTICAS DE SEGURIDAD

A continuación se indican unos mensajes de seguridad seleccionados. La información de seguridad adicional está contenida en los letreros de seguridad de la máquina y en el manual del operador conectado a la máquina. Se dispone de un video sobre la operación y la seguridad de la astilladora de Vermeer que se puede ver en este centro de alquiler.



**ADVERTENCIA:** No deje que se acerquen curiosos ni otros trabajadores sin protección a la máquina ni a la zona de trabajo durante la operación.



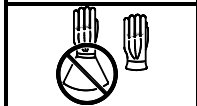
**PELIGRO:** Las ramas pueden engancharse en la ropa. Los rodillos y las cuchillas pueden engancharlo y arrastrarlo con una rapidez tal que no le dé tiempo a soltar la rama. Se pueden producir cortes graves o mortales.



- Introduzca el material solamente desde el lado de la plataforma de suministro.



- Introduzca primero la base de la rama.



- Si lleva puestos guantes, deben tener puños estrechos muy ajustados.



- Use un objeto de madera para empujar materiales cortos en el rodillo de suministro.



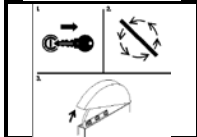
- No se suba nunca a la plataforma de suministro.



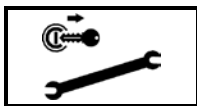
- No se acerque al rodillo de suministro giratorio ni a las hojas en funcionamiento.



**PELIGRO:** Las cuchillas giratorias en la caja del cortador pueden amputarle la mano. Los objetos que salen lanzados pueden golpearle.



- Apague el motor y espere a que se detenga el disco.
- Después, abra la cubierta de acceso de la caja del cortador.



**ADVERTENCIA:** Realice el procedimiento de parada explicado en el manual del operador antes de efectuar el servicio, limpiar, reparar o transportar la máquina.



**Guía de centros de alquiler  
Pasos de operación y prácticas de seguridad  
Astilladora BC700xL de Vermeer**



Enlace al video  
de seguridad  
en [vermeer.com](http://vermeer.com)

Visite Vermeer en [www.vermeer.com](http://www.vermeer.com) para localizar a su distribuidor Vermeer local.

**ADVERTENCIA:** De no seguir las instrucciones de seguridad anteriores o las mostradas en la máquina o en el manual del operador, se pueden producir lesiones graves o la muerte. Esta máquina debe usarse solamente para la finalidad para la que se construyó, según se explica en el manual del operador.

**Vea los pasos de operación al dorso**