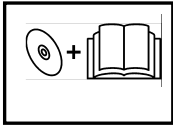


Für einen Vermeer-Händler für Baumpflegegeräte in Ihrer Nähe besuchen Sie die Website [www.vermeer.com](http://www.vermeer.com).

**Vor der Verwendung** dieses Häckslers wird Ihnen ein **Mitarbeiter der Maschinenverleihfirma** oder ein Techniker die folgenden **Arbeitsschritte und die Sicherheitspraktiken erklären**.



**WARNUNG:** Verwenden Sie die Maschine erst, nachdem Sie sich mit dem ordnungsgemäßen Betrieb und den Sicherheitseinrichtungen der Maschine vertraut gemacht haben. Lesen Sie zunächst die Betriebsanleitung durch. Lesen Sie dann die Sicherheitsschilder an der Maschine. Darüber hinaus ist bei Ihrem Maschinenverleih ein Video über den Betrieb und die Sicherheitseinrichtungen des Vermeer Häckslers erhältlich. Sollten Sie sich bezüglich des Inhalts oder der Bedeutung der Sicherheitsschilder oder Informationen zum Maschinenbetrieb im Unklaren sein, wenden Sie sich an einen Mitarbeiter oder Techniker der Maschinenverleihfirma.

**VERWENDUNGSZWECK:** Die BC600XL Häcksler von Vermeer sind ausschließlich zum Zerkleinern von organischem Material, wie z. B. Holz, Rinde, Äste, Sträucher und Gestrüpp bestimmt.

### ARBEITSSCHRITTE

#### 1. Transport des Häckslers:

- Das Transportfahrzeug muss eine Zugkraft von 907 kg besitzen und mit Sicherheitsketten und Anschlüssen für die Beleuchtungsanlage ausgestattet sein.
- Den Einzugstisch einklappen und verriegeln. Den Auswurfschacht in Richtung Zugfahrzeug drehen und in dieser Position verriegeln. Den Deichselstützfuß verstauen.

#### 2. Aufstellen des Häckslers:

- Die Maschine in einem Bereich aufstellen, der frei von Hindernissen ist. **NICHT** direkt unter dem Baum, der zugeschnitten oder entfernt werden soll, aufstellen.
- Die Maschine muss stets am Zugfahrzeug angehängt bleiben und der Einzugstisch muss mindestens 61 cm vom Boden abgehoben sein.
- Den Auswurfschacht so drehen, dass die Späne vom Arbeitsbereich weg ausgestoßen werden, und in dieser Position verriegeln.
- Eine geeignete persönliche Schutzausrüstung muss getragen werden.

#### 3. Starten des Häckslers

- Den „Riemenspanner“ auskuppeln und den „oberen Einzugssteuerbügel“ in die mittlere STOPP-Position stellen.
- Den Motor starten und warmlaufen lassen.
- Den „Riemenspanner“ langsam anspannen, um ein Absterben des Motors zu verhindern.
- Den „Gashebel“ auf die maximale Motordrehzahl stellen.
- Den „oberen Einzugssteuerhebel“ auf den „VORWÄRTSEINZUG“ stellen und den grünen „Rücksetzhebel“ an der linken oder rechten Maschinenseite zur Rückseite der Maschine ziehen. Die Einzugswalze beginnt sich „VORWÄRTS“ zu drehen, um das Material in den Häcksler zu ziehen.

**Hinweis:** Bei einer Maschine mit Einzugsautomatik (AutoFeed) stoppt die Einzugswalze, wenn der Motor unter die maximale Drehzahl fällt. Sie setzt sich wieder automatisch in Bewegung, wenn die maximale Motordrehzahl wieder erreicht wurde.

#### 4. Hinweise für die Materialzufuhr in den Häcksler:

- Anweisungen, um die Gefahr eines Hineinziehens in die Maschine minimal zu halten:
  - Das Material immer von der Seite des Einzugstisches, **NIEMALS** direkt von hinten zuführen.
  - Stämme oder Zweige sind immer mit dem dickeren Ende voran in den Häcksler einzuführen.
  - Falls Handschuhe getragen werden, nur solche mit enganliegendem Bund tragen. **NIEMALS** Stulpenhandschuhe mit weitem Bund tragen.
  - Von der rotierenden Einzugswalze fernhalten. **NIEMALS** auf den Einzugstisch steigen.
  - Zum Nachschieben von Zweigen oder Kleinmaterial einen hölzernen Gegenstand verwenden. Das Material **NIEMALS** mit Hand, Fuß, Rechen, Schaufel oder nicht hölzernen Gegenständen nachschieben.
- Um die Gefahr eines Auftreffens des Materials auf den Bediener zu reduzieren, muss der Ast mit Beginn des Einzugs sofort losgelassen werden und der Bediener muss von der Maschine zurücktreten.

#### 5. Stoppen des Einzugs in den Häcksler:

- Den „oberen Einzugssteuerbügel“ zur Vorderseite der Maschine in die mittlere STOPP-Position drücken, **oder** den „oberen Einzugssteuerbügel“ zur Rückseite der Maschine in die „Not-Aus“-Position ziehen, **oder** den „unteren Einzugsstoppbügel“ in Richtung Vorderseite der Maschine drücken.

#### 6. Beseitigen von eingeklemmtem Material:

- Wenn die Einzugswalze verstopft ist oder zum Stillstand kommt, den „oberen Einzugssteuerbügel“ auf „RÜCKWÄRTSEINZUG“ stellen. Übergroßes Material vor dem erneuten Einführen in den Häcksler neu positionieren oder zuschneiden.
- Wenn die Schneidtrommel oder der Auswurfschacht verstopft sind, den in der beiliegenden Betriebsanleitung beschriebenen „Abschaltvorgang“ befolgen. Dann die Anweisungen zum Entfernen von Verstopfungen im Auswurfschacht befolgen.

#### 7. Erneutes Starten einer zum Stillstand gekommenen Maschine:

- Den „oberen Einzugssteuerbügel“ in die mittlere STOPP-Position stellen.
- Den „Riemenspanner“ auskuppeln, den „Gashebel“ auf die Leerlaufdrehzahl zurückstellen und den Motor erneut starten.
- Die Motordrehzahl auf Vollgas erhöhen und mit dem „oberen Einzugssteuerbügel“ das Material durch Rückwärtsdrehung aus der Einzugswalze entfernen.
- Den „Gashebel“ auf die Leerlaufdrehzahl zurückstellen, den „Riemenspanner“ anspannen, die Motordrehzahl auf Vollgas erhöhen und mit der Zufuhr des Materials fortfahren.

#### 8. Abschaltvorgang:

- Den „oberen Einzugssteuerbügel“ in die mittlere STOPP-Position stellen.
- Den „Gashebel“ auf die Leerlaufdrehzahl zurückstellen und den „Riemenspanner“ auskuppeln. Dann den Motor ausschalten und den Zündschlüssel abziehen.
- Warten, bis die Schneidscheibe zum Stillstand kommt. Am hinteren Lager des Schneidradgehäuses überprüfen, ob die Drehung vollkommen zum Stillstand gekommen ist.

**WICHTIG:** Die Schneidscheibe dreht sich nach dem Abstellen des Motors eine kurze Zeit weiter.

Die Betriebsanleitung und der Leitfaden für den Maschinenverleih sind auch in anderen Sprachen erhältlich. Wenden Sie sich diesbezüglich an [productsafety@vermeer.com](mailto:productsafety@vermeer.com). Se dispone del manual del operador y de la guía de centros de alquiler en otros idiomas. Póngase en contacto con [productsafety@vermeer.com](mailto:productsafety@vermeer.com).

## Die Sicherheitspraktiken sind auf der Rückseite aufgeführt.

Für einen Vermeer-Händler für Baumpflegegeräte in Ihrer Nähe besuchen Sie die Website [www.vermeer.com](http://www.vermeer.com).

Vor der Verwendung dieses Häckslers wird Ihnen ein **Mitarbeiter der Maschinenverleihfirma** oder ein Techniker die folgenden **Sicherheitspraktiken und Arbeitsschritte erklären**.

**VERWENDUNGSZWECK:** Die BC600XL Häcksler von Vermeer sind ausschließlich zum Zerkleinern von organischem Material, wie z. B. Holz, Rinde, Äste, Sträucher und Gestrüpp bestimmt.



### SICHERHEITSPRAKTIKEN

Nachfolgend sind ausgewählte Sicherheitshinweise aufgeführt. **Zusätzliche Sicherheitsinformationen sind auf den Sicherheitsschildern an der Maschine und in der Betriebsanleitung enthalten, die an der Maschine angebracht ist. Darüber hinaus ist bei diesem Maschinenverleih ein Video über den Betrieb und die Sicherheitsvorkehrungen des Vermeer Häckslers erhältlich.**



**WARNUNG:** Zuschauer und ungeschützte Arbeiter sind von der laufenden Maschine und vom Arbeitsbereich fernzuhalten.



**GEFAHR:** Kleidungsstücke können an Ästen hängen bleiben. Walzen und Messer können den Bediener erfassen und in die Maschine ziehen, bevor dieser den Ast loslassen kann. Dies kann Schnittverletzungen oder tödliche Unfälle zur Folge haben.



- Das Material von der Seite des Einzugstisches zuführen.



- Zuerst das dicke Ende der Äste zuführen.



- Falls Handschuhe getragen werden, nur solche mit enganliegendem Bund tragen.



- Zum Nachschieben von Kleinmaterial in die Einzugswalze einen hölzernen Gegenstand verwenden.



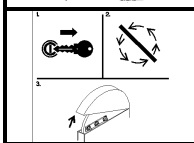
- Niemals auf den Einzugstisch steigen.



- Von der rotierenden Einzugswalze und den Messern fernhalten.

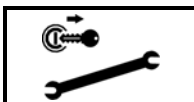


**GEFAHR:** Sich drehende Messer im Schneidradgehäuse können eine Hand abschneiden. Verletzungsgefahr durch hochgeschleuderte Objekte.



- Motor stoppen und warten, bis die Schneidscheibe zum Stillstand kommt.

- Dann die Abdeckung des Schneidradgehäuses öffnen.



**WARNUNG:** Vor allen **Reinigungs-, Reparatur- oder Transportvorgängen ist die Maschine** gemäß dem in der Betriebsanleitung erklärten Abschaltvorgang abzustellen.



**WARNUNG:** Bei Nichtbeachtung der vorstehenden sowie aller anderen an der Maschine oder in der Betriebsanleitung aufgeführten Sicherheitsanweisungen sind schwere und tödliche Verletzungen möglich. Diese Maschine darf nur für die in der Betriebsanleitung beschriebenen Zwecke verwendet werden.

## Die Arbeitsschritte sind auf der Rückseite aufgeführt